

# Meldcode huiselijk geweld en mishandeling



**AERES**  
MBO

# Voorwoord

Sinds 1 juli 2013 zijn beroepskrachten verplicht de Meldcode te gebruiken bij vermoedens van geweld in huiselijke kring. Dit geldt voor alle professionals die met jeugdigen werken, dus ook voor onze medewerkers op de scholen.

Dat betekent niet dat er ook een meldplicht bestaat met betrekking tot huiselijk geweld. Bij een meldplicht moet de professional zijn vermoeden van geweld melden. Deze verplichting bestaat niet bij de Meldcode. Door te werken met een Meldcode blijft de beslissing om vermoedens van huiselijk geweld en kindermishandeling wel of niet te melden, berusten bij de professional. In het onderwijs wordt die afweging gemaakt samen met partners uit het Zorg- en adviesteam (ZAT).

In dit document is beschreven op welke wijze binnen Aeres MBO wordt omgegaan met het melden van (vermoedens van) huiselijk geweld en mishandeling. Het beschrijft concreet en nauwkeurig de stappen in de ondersteuningsroute.

De meldcode heeft tot doel studenten, die te maken hebben met een vorm van geweld of mishandeling, eerder passende hulp te bieden en geeft professionals houvast bij het signaleren en in gang zetten van interventies zodat er een einde komt aan de (bedreigende) situatie.

# Inhoud

<b>1</b>	<b>Uitvoering</b>	<b>4</b>
1.1.	Definities	4
1.2.	Stappenplan	4
1.2.1.	Stap 1: signaleren en in kaart brengen van signalen	5
1.2.2.	Stap 2: collegiale consultatie	5
1.2.3.	Stap 3: gesprek met de student	6
1.2.4.	Stap 4: multidisciplinair overleg	6
1.2.5.	Stap 5: uitvoering acties	7
1.2.6.	Stap 6: volgen en nazorg	7
<b>2</b>	<b>Overige bepalingen</b>	<b>8</b>
2.1.	Citeertitel	8
2.2.	Inwerkingtreding	8
<b>3</b>	<b>Bijlagen</b>	<b>9</b>
3.1.	Stroomschema	9
3.2.	Rollen en verantwoordelijkheden	10

# 1 Uitvoering

## 1.1. Definities

Studenten:	Alle deelnemers die op school staan ingeschreven;
School:	Aeres MBO met scholen in Almere, Barneveld, Dronten, Ede, Emmeloord, Nijkerk en Velp;
Schoolleiding:	De directeur en teamleiders van de school;
Huiselijk geweld:	Geweld dat is gepleegd door iemand uit de huiselijke kring van het slachtoffer. De term 'huiselijk geweld' verwijst naar de relatie tussen pleger en slachtoffer. Het gaat dan om partners, ex-partners, gezinsleden, familieleden en huisvrienden. Er is bij huiselijk geweld meestal sprake van een machtsverschil, waarbij het slachtoffer afhankelijk is van de pleger. Het geweld kan zowel lichamelijk zijn als seksueel of psychisch.
Mishandeling:	Een vorm van huiselijk geweld. Elke vorm van een voor een persoon bedreigende of gewelddadige interactie van fysieke, psychische of seksuele aard, die andere personen, actief of passief opdringen, waardoor ernstige schade wordt berokkend of dreigt te worden berokkend aan een persoon in de vorm van fysiek of psychisch letsel.
Verwijsindex (VIR):	Een systeem waarin hulpverleners en andere professionals de persoonsgegevens registreren van de jongeren (tot 23 jaar) waarover zij zich zorgen maken. Deze registratie bevat geen inhoudelijke informatie. Duidelijk wordt dan welke andere hulpverlener zich mogelijk ook actief met de situatie van de jongere bezig houdt. Met het afgeven van een signaal in de verwijsindex, wordt het netwerk rondom een jongere in beeld gebracht. Het zorgt ervoor dat de hulpverleners elkaar snel weten te vinden.
Zorg- en adviesteam (ZAT):	Een multidisciplinair overleg met meerdere functies, waaronder casuïstiekoverleg, advisering en consultatie en monitoring van leerlingenzorg.

## 1.2. Stappenplan

De scholen van Aeres MBO hanteren het basismodel van de Meldcode huiselijk geweld en kindermishandeling zoals door Nederlands Jeugdinstituut is vertaald voor het middelbaar beroepsonderwijs (mbo).

Het basismodel Meldcode biedt een stappenplan voor het handelen bij signalen of vermoedens van huiselijk geweld en mishandeling waarbij studenten van Aeres MBO zijn betrokken. Van de opeenvolging van beschreven stappen kan worden afgeweken op grond van specifieke factoren. Zo kan

er vanuit de weging van de ernst van een signaal na stap 1 via consultatie worden overgegaan tot melding.

Ook geldt het volgende: het basismodel Meldcode gaat uit van het al dan niet wegnemen van “zorgen” om tot een volgende stap over te gaan. Het kan zijn dan dat signalen niet worden bevestigd, maar dat de “zorgen” van een personeelslid blijven bestaan. Dit kan een reden zijn om toch tot een volgende stap over te gaan.

Belangrijk is in het hele proces te zorgen voor goede verslaglegging van signalen, gesprekken, de genomen stappen en besluiten. Deze informatie is nodig wanneer er wordt besloten om over te gaan tot een melding bij Veilig Thuis.

De stappen binnen de ondersteuningsstructuur in het mbo zijn:

- 1 signaleren en in kaart brengen van signalen;
- 2 collegiale consultatie;
- 3 gesprek met de student
- 4 multidisciplinair overleg;
- 5 uitvoering acties;
- 6 volgen en nazorg.

#### 1.2.1. Stap 1: signaleren en in kaart brengen van signalen

Het signaleren van belemmeringen in de ontwikkeling van studenten vormt een belangrijk onderdeel van de beroepshouding van docenten en mentoren/studieloopbaanbegeleiders. Het is dan ook aan docenten en mentoren/studieloopbaanbegeleiders om een student goed te volgen.

Wat de achterliggende oorzaak is van signalen, is lang niet altijd meteen duidelijk. Veel signalen kunnen wijzen op huiselijk geweld of mishandeling, maar kunnen ook met andere dingen te maken hebben.

Wie:

Alle medewerkers op de school

Wat:

- 1 Het opvangen van signalen van huiselijk geweld of mishandeling.

Vervolg:

- Zie stap 2.

#### 1.2.2. Stap 2: collegiale consultatie

Wie:

Alle medewerkers op de school

Wat:

- 1 Vermoedens van huiselijk geweld of mishandeling worden gedeeld met de zorgcoördinator.

Wie:

Zorgcoördinator i.s.m. intern zorgoverleg

Wat:

- 1 Bespreken signalen/zorgen binnen het team / met collega's.
- 2 Besluiten of het Meldpunt Veilig Thuis wordt geconsulteerd (adviesvraag) over vastgestelde signalen/zorgen.
- 3 Besluiten of signalen/zorgen besproken moeten/kunnen worden met de student en wie dit doet.
- 4 Besluiten of signalen/zorgen besproken moeten worden in het ZAT.
- 5 Terugkoppelen van besproken signalen/zorgen naar degenen die het signaal ingebracht hebben.

Uitkomst:

- Verheldering, ontkrachting of bevestiging van zorgen om de student.

Vervolg:

- Wanneer zorgen niet zijn weggenomen, zie stap 3.
- Wanneer vermoeden bestaat dat een gesprek met de student onwenselijk is dan direct stap 4.

### 1.2.3. Stap 3: gesprek met de student

Wie:

Zorgcoördinator, mentor/studieloopbaanbegeleider of een deskundige

Wat:

- 1 Bespreken signalen/zorgen met de student.

Uitkomst:

- Verheldering, ontkrachting of bevestiging van zorgen om de student.

Vervolg:

- Wanneer zorgen niet zijn weggenomen, zie stap 4.

### 1.2.4. Stap 4: multidisciplinair overleg

Wie:

Zorgcoördinator

Wat:

- 1 Inbrengen van signalen/zorgen, resultaten collegiale consultatie en eventueel uitkomst gesprek met de student in het ZAT.

Wie:

Partners in het ZAT

Wat:

- 1 Bespreken ingebrachte casus
- 2 Afwegen van de aard en de ernst van de signalen en het risico op mishandeling of huiselijke geweld.
- 3 Vaststellen van een afgestemde aanpak, gericht op de veiligheid van de student en de ondersteuning van docenten/de school.
- 4 Besluiten of en door welke partner in het ZAT melding wordt gedaan bij het Meldpunt Veilig Thuis.

Vervolg:

- Zie stap 5.

#### 1.2.5. Stap 5: uitvoering acties

Wie:

Partners in het ZAT

Wat:

- 1 Organiseren van de noodzakelijke hulp aan de student en geven van handelingsadviezen aan de school.
- 2 Afspreken wie de hulp en ondersteuning coördineert.
- 3 Indien besloten tot melding: melden bij Meldpunt Veilig Thuis en bespreken wat de partners in het ZAT na de melding, binnen de grenzen van de gebruikelijke werkzaamheden, nog kunnen doen om de betrokkenen tegen het risico op huiselijk geweld of op mishandeling te beschermen.
- 4 Afspreken wie student en/of ouders/verzorgers informeert over de uitkomsten van de bespreking in het ZAT en de eventuele melding bij Meldpunt Veilig Thuis.

Vervolg:

- Zie stap 6.

#### 1.2.6. Stap 6: volgen en nazorg

Wie:

Zorgcoördinator i.s.m. mentor/studieloopbaanbegeleider

Wat:

- 1 Volgen van de ontwikkeling van de student.

Wie:

Partners in het ZAT

Wat:

- 1 Volgen van de effecten van de geboden hulp en waar nodig aanpak bijstellen.
- 2 Nazorg bieden aan student en/of ouders/verzorgers.
- 3 Evalueren van de gekozen aanpak.

# 2 Overige bepalingen

## 2.1. Citeertitel

Deze meldcode kan worden aangehaald als: Meldcode huiselijk geweld en kindermishandeling Aeres VMBO.

## 2.2. Inwerkingtreding

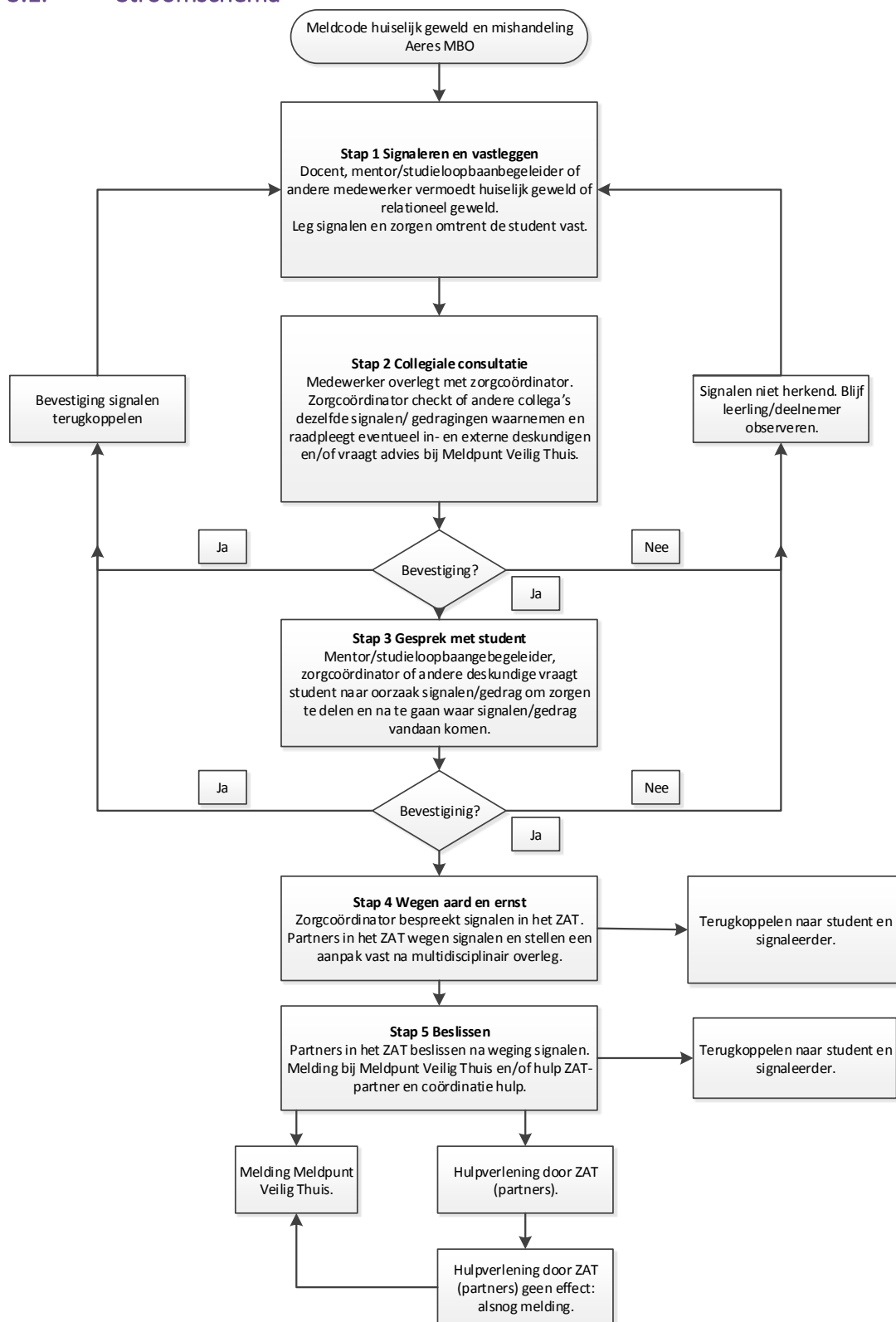
Deze meldcode treedt in werking na vaststelling door de Algemeen directeur Aeres VMBO op 19 september 2013.

Deze meldcode is geactualiseerd op 15 augustus 2017.



# 3 Bijlagen

## 3.1. Stroomschema



### 3.2. Rollen en verantwoordelijkheden

Rol	Verantwoordelijkheden Aeres MBO algemeen
Medewerker	<p>Signaleren van huiselijk geweld en mishandeling.</p> <p>Noteren van concreet waarneembare gedrag / signalen.</p> <p>Bespreken signalen met collega's.</p> <p>Melden signalen aan zorgcoördinator.</p>
Zorgcoördinator	<p>Checken bij collega's of dezelfde gedragingen / signalen worden waargenomen.</p> <p>Eventueel raadplegen Meldpunt Veilig Thuis</p> <p>Indien signalen worden bevestigd, aantekening maken in zorgdossier. De melder hierover informeren. (Wanneer de signalen niet worden bevestigd, de melder informeren en voorlopig geen verdere stappen ondernemen).</p> <p>Zorgdragen dat er een gesprek met de student plaatsvindt (wanneer mogelijk).</p> <p>Indien na gesprek met student signalen bevestigd worden, de signalen, de uitkomst van de collegiale consultatie en de informatie uit het gesprek met de student inbrengen in het ZAT.</p> <p>Blijven volgen van de ontwikkeling van de student.</p> <p>Verantwoordelijk voor de implementatie van de meldcode op de school.</p>
Mentor/studieloopbaanbegeleider	<p>Na overleg met de zorgcoördinator eventueel verantwoordelijk voor het gesprek met de student.</p>
ZAT	<p>Afwegen van de aard en de ernst van de signalen</p> <p>Vaststellen van de aanpak gericht op de ondersteuning van de student en de school.</p> <p>Organiseren en coördineren van de noodzakelijke hulp en het geven van handelingsadviezen aan de school.</p> <p>Beslissen of er een melding wordt gedaan bij het Meldpunt Veilig Thuis en wie dit doet.</p>

In overleg met het Meldpunt Veilig Thuis afspraken maken, welke partners binnen het ZAT, binnen de grenzen van de gebruikelijke werkzaamheden, zelf kunnen doen om de betrokkenen tegen het risico van huiselijk geweld of mishandeling te beschermen.

Beslissen wie de student (en ouders/verzorgers) informeert over de uitkomsten van de bespreking in het ZAT en de eventuele melding bij het Meldpunt Veilig Thuis.

Volgen van de effecten van de hulp en de aanpak zo nodig bijstellen.

Nazorg bieden en de gekozen aanpak evalueren.

© Copyright 2016, Stichting Aeres Groep. Alle rechten voorbehouden. Niets uit deze uitgave mag worden verveelvoudigd, opgeslagen in een geautomatiseerd gegevensbestand, en/of openbaar gemaakt in enige vorm of op enige wijze, hetzij elektronisch, mechanisch, door fotokopieën, opnamen, of enige andere manier, zonder voorafgaande schriftelijke toestemming van Aeres.



Postbus 245, 6710 BE Ede  
Bovenbuurtweg 27, 6717 XA Ede  
088 020 7020  
aeresmbo.nl  
mbo@aeres.nl