

Erasmus Subsidie voor Studenten AERES MBO



Harm Holleman



AERES

SIS Support International Subsidy

Voorwoord

Dit document is opgesteld voor Studenten AERES MBO als toelichting op het Erasmus programma KA-1.

Aeres MBO heeft de mogelijkheid om jou voor een internationale BPV binnen Europa met een subsidie voor reis en verblijf te ondersteunen. Deze subsidie wordt mogelijk gemaakt door de Europese Unie en de subsidie naam is Erasmus+.

Een subsidie krijg je natuurlijk niet zomaar, daar zitten nogal wat verplichtingen aan! Maar vergeet niet dat je uiteindelijk wel voor een heel groot deel van de kosten die je gaat maken wordt gecompenseerd.

De reden dat je een subsidie kan krijgen, is omdat de EU graag ziet dat “kennis” binnen Europa gaat stromen. Daarom wil de subsidieverstrekker graag zien dat we “kennis kunnen ophalen uit het buitenland” en dat je in staat bent om in het buitenland te communiceren.

Dit document geeft stap voor stap weer, hoe je voor je Internationale stage **binnen Europa** aanspraak kunt maken op een subsidie.

Voor een internationale stage **buiten Europa** zijn helaas **geen** subsidies beschikbaar.

In dit document vind je het Stappenplan voor de subsidie aanvraag en de verwijzing naar de documenten die je daarvoor nodig hebt.

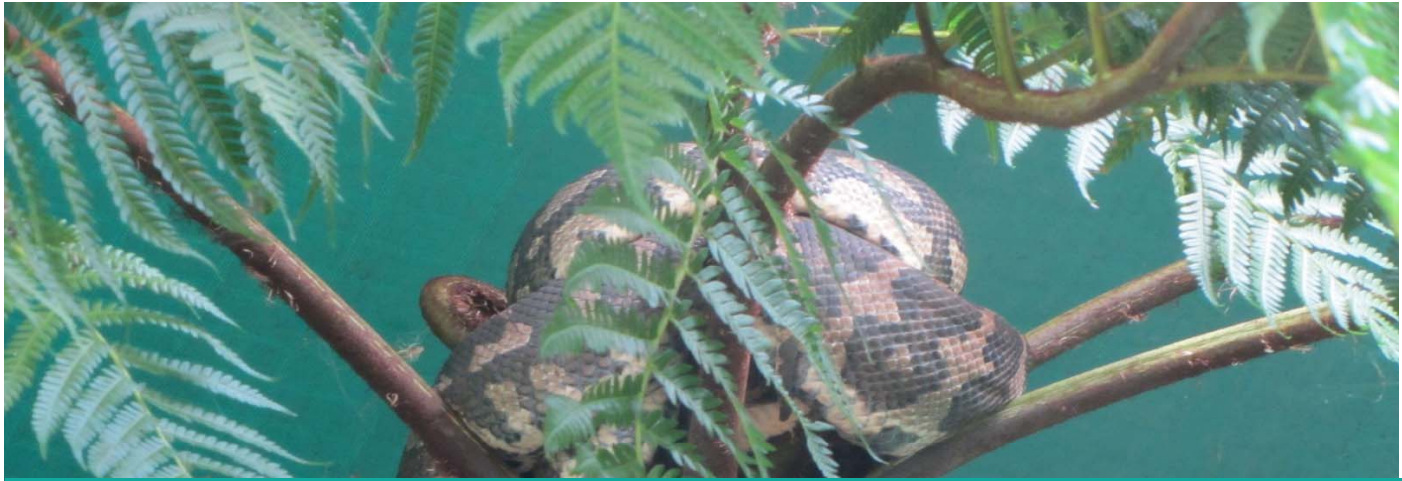
Als er na het lezen van dit document nog vragen zijn over het aanvragen van subsidie kun je terecht bij de medewerksters van **SIS, Support International Subsidy**.

Kerry van der Kloos, e-mail: k.van.der.kloos@aeres.nl
Laura Marsman, e-mail: l.marsman@aeres.nl

Tel: 088 - 0206120 te bereiken in de ochtend op dinsdag, donderdag en vrijdag.

Mede mogelijk gemaakt door Erasmus+!





1 Stappenplan aanvraag subsidie

Stappenplan waar je doorheen moet om uiteindelijk subsidie te kunnen krijgen.

1. Stage adres zoeken:

Om te beginnen moet het passen bij jouw opleiding en ontwikkeling en daarom vraag je toestemming aan je mentor of je op buitenland stage mag gaan.

De aanvraag moet z.s.m. maar **uiterlijk 8 weken** van te voren zijn ingediend bij SIS.

Let op: wanneer jij jonger bent dan 18 jaar, dan is toestemming nodig van ouders/verzorgers! Jij bent zelf verantwoordelijk voor een goed adres.

Een goed stageadres is op verschillende manieren te vinden:

- Via jouw docent/mentor
- Via jouw eigen netwerk (reeds bezochte BPV bedrijven, of via jouw eigen werk/vrijwilligers werk)
- Via Aeres studenten
- Via jouw stagecoördinator, deze weet waar iedereen geweest is, hij/zij heeft een adressenbestand
- Er zijn websites met SBB geregistreerde bedrijven (zie ook onze homepage: Stage in het buitenland). Indien je een geen SBB geregistreerd bedrijf vindt, moet je met je stagecoördinator overleggen of een erkenning nog te regelen is.

2. IBPV contract: (Borging goedkeuring stagebedrijf voor je opleiding)

Als jouw stage bij een geregistreerd SBB bedrijf door je mentor akkoord is bevonden, dan dien je het IBPV contract te downloaden op onze site en **volledig** in te vullen en alle handtekeningen te verzamelen. Dit mag niet met de hand geschreven zijn, dit moet digitaal worden ingevoerd.

Het ingevulde (en getekende) document geef je aan je stagecoördinator. Hij of zij kan hiermee een POK aanvragen.

3. POK:

Zoals bij elke stage zorg je dat je een Praktijk Overeenkomst (POK) sluit met het Internationale bedrijf, waar je je BPV wil gaan uitvoeren. Inmiddels heb je al wat ervaring met het laten invullen van je POK. Maar omdat je niet even naar dit bedrijf in het buitenland kunt rijden, moet alles dus via de telefoon en mail worden afgestemd! Neem hier dus ruim de tijd voor en begin op tijd met het verzenden en ontvangen van de documenten.

Je krijg de opdracht om je POK te regelen van de Studentenbalie met uitleg hoe je de POK moet inleveren. Graag na ontvangst van de ingevulde POK ook een digitale scan mailen naar **SIS** en naar jouw **stagecoördinator**.

4. Verzekering:

De studenten zijn door Aeres verzekerd tijdens stage in het buitenland. Echter alleen tijdens werkuren (kantoortijden). Ga je naast je reguliere werkuren ook nog werkzaamheden verrichten (in de avond en weekenden) dan adviseren we je uitdrukkelijk om jezelf extra te verzekeren.

Dat doe je via deze site: <https://www.aonstudentinsurance.com> -> voor jouw stage in Europa kies je een ICS Start verzekering.

Je gaat stage lopen in het buitenland. Volgens de wetgeving is stage hetzelfde als werken.

De reisverzekering van jou (of van je ouders) dekt geen ongelukken die voortkomen uit het verrichten van werkzaamheden. Dat is de reden dat je een speciale **AON stageverzekering** moet regelen in het geval je na werktijd nog werk gaat uitvoeren voor je stage waarbij je risico zou kunnen lopen. De kosten voor de eventuele extra verzekering zijn niet subsidiabel.

Let op m.b.t. het rijden van een trekker tijdens een stage:

Bij het rijden op eigen terrein (van het stagebedrijf) is een T-rijbewijs niet noodzakelijk. Mocht er onverhoopt casco schade aan de trekker van het stagebedrijf ontstaan, waarvoor geen andere verzekering is afgesloten, dan vergoedt de aansprakelijkheidsverzekering van de school de schade tot maximaal € 25.000 maar wel met een eigen risico van € 1.000. Dit eigen risico is voor rekening van de student.

Voor meer details over de Aeres verzekeringen, zie document 'Informatie over verzekeringen' op onze Aeres MBO website.

5. Budget:

Nu we alle formele zaken geregeld hebben, kun je een inschatting maken van de kosten die je gaat maken. Hiervoor stel je voorafgaand aan je stage een **reëel budget op**.

In dit budget neem je de volgende zaken mee:

Reiskosten, kosten voor de accommodatie, eten en drinken

(d.w.z. realistische kosten, voor eten is er maximum vergoeding per week).

Gebruik voor het budget de "Excel file" die je kunt downloaden van de Aeres MBO site.

De hoogte van de subsidie wordt ieder project en/of schooljaar opnieuw vastgesteld i.v.m. regelmatige wijzigingen in de subsidie verstrekking en aantal studenten dat een beroep doet op de subsidie. De hoogte van de toegekende subsidie per student zit in ieder geval tussen de 50% en 100% van het door SIS goedgekeurde budget gebaseerd op een (jaarlijks) vastgestelde lumpsum regeling. Deze beoordeling en goedkeuring van het budget wordt gedaan door SIS.

Na het inleveren van getekende IBPV, POK en goedkeuring van het budget, kan het toegekende bedrag worden opgevraagd bij bureau SIS. Het toegekende bedrag bestaat uit travel en individual support.

Let op: bewaar je reserveringen/bevestigingen/facturen goed en minimaal tot de afwikkeling van jouw subsidie aanvraag (na terugkomst). Indien nodig, dienen deze op verzoek te worden aangeleverd bij SIS t.b.v. het Erasmus+ dossier.

Van de Erasmus+ subsidie mag je 1 keer tijdens jouw opleiding gebruik maken. Mocht je na het succesvol afronden van een 1^e opleiding, kiezen voor een 2e opleiding binnen Aeres, dan kan er goedkeuring worden gevraagd voor een 2^e buitenland stage (aan te vragen bij SIS). Als je deelneemt aan een cursus, korte scholing, of internationale klas dan gelden er wellicht andere afspraken, informeer hiernaar bij je stagecoördinator of bij SIS. Een Erasmus+ subsidie is altijd maximum gebonden.

Belangrijk: De subsidie kan dus niet al je kosten vergoeden! Zorg dus dat je zelf ook al wat hebt gespaard!

6. Grant agreement:

Met dit document van Erasmus bevestigen Aeres en jij dat we ons aan de regels houden zoals Erasmus die stelt voor buitenland stage met subsidie. Dit document ontvang je van SIS en moet door Aeres en jou ondertekend worden.

7. Learning agreement inclusief Quality commitment:

Dit is een document van Erasmus. Je ontvangt het ook via je school e-mail (van SIS). Op dit document schrijf je wat je graag wilt leren tijdens je stage. Het document moet ondertekend worden door jezelf en het stage bedrijf. Als jij het terug hebt gekregen van het bedrijf stuur je het door naar SIS.

8. Inleveren van documenten bij SIS:

Het IBPV contract, getekende POK (kopie verzekeringspolis indien van toepassing), budget, Grant agreement en Learning agreement inclusief Quality commitment worden allemaal digitaal ingeleverd (als aparte documenten). Deze documenten moeten dus worden gescand en opgestuurd. Mailadressen:

k.van.der.kloos@aeres.nl **Of:**
l.marsman@aeres.nl

Voor de duidelijkheid: onduidelijke documenten worden niet geaccepteerd, immers externen moeten de inhoud ook kunnen beoordelen.

9. Taaltoets, Eerste OLS (online Linguistic support) :

Erasmus+ stuurt voorafgaand aan je stage een e-mail naar je met een wachtwoord om online de OLS taaltoets te maken. Bewaar deze e-mail met het wachtwoord goed want deze heb je na terugkomst van je stage weer nodig. **De eerste OLS toets moet voor vertrek worden gemaakt door de leerling.**

Dit gaat over het meten van je internationale taal vaardigheid. Bij de subsidieverstrekker is men benieuwd of je tijdens je BPV “beter” wordt in het gebruiken van de vreemde taal. Hiervoor moet je voordat je naar het land van je BPV afreist eerst de OLS (Online Linguistic support) test doen (link krijg je via je school mailadres). Bij terugkomst moet je de test nog een keer doen! Zodoende kan worden gemeten of je bent vooruit gegaan.

Uitzonderingen:

Natuurlijk is op elke regel een uitzondering.

- *Als je bij een Nederlandse sprekende onderneming in het buitenland je BPV gaat doen, hoef je de test niet te doen.*
- *Ga je bij een Italiaans of Spaans bedrijf je BPV doen, dan zal de voertaal Engels zijn. Je doet de test dan in het Engels.*
- *Overige uitzonderingen kun je met de Support Internationale Subsidie desk bespreken.*

De Erasmus+ OLS is nu ook beschikbaar op mobiel!

OLS als taalbuddy voor en tijdens het buitenlandverblijf Erasmus+.

Download via de App store of Play store.

OLS Language course

Indien gewenst kun je ook nog vóór en tijdens jouw verblijf in het buitenland een OLS taal cursus volgen om jouw taalniveau te verbeteren. Dit kan alleen in de volgende talen: Duits, Engels, Spaans, Frans, Italiaans en Nederlands.

Let op: pas na het 1e assessment kan een online taal cursus worden toegekend. De taal cursus moet in dezelfde taal zijn als de taal van het assessment en deze is geldig tot twee maanden na terugkomst.

10. Subsidieverstrekking “het voorschot”:

Dit is afhankelijk van het goedgekeurde budget.

Nadat je de (OLS) taaltoets hebt gemaakt wordt er een voorschot betaald. Daarnaast dienen het IBPV contract, POK, Grand agreement, Learning agreement inclusief Quality commitment reeds in het bezit te zijn van SIS.

Het voorschot is 70% van toegekende bedrag.

De laatste 30% krijg je bij terugkomst indien nodig en na het aanleveren van de juiste documenten.

11. Europass:

Tijdens de stage krijg je een “**Europass document**” opgestuurd naar je school e-mail. Bij dit document zit ook een uitvoerige uitleg.

De Europass is een officieel document. Dit document vul je aan het einde van je stage samen in. Je vermeld hier welke competenties je met name hebt ontwikkeld volgens jou en je praktijkopleider gedurende jouw tijd in het buitenland. Is het volledig ingevuld, dan onderteken je beide dit document!

Het voordeel van deze Europass is dat je altijd officieel kunt aantonen dat je een internationale ervaring hebt opgedaan! Mooi als bijlage bij je diploma's.

Het is een soort portfolio waarin je kunt vastleggen welke specifieke competenties je hebt behaald. **Dit volledig ingevulde document en stuur je vervolgens per scan naar het SIS.**

12. Enquête:

Natuurlijk is de subsidieverstrekker benieuwd wat je allemaal hebt “geleerd” tijdens je internationale stage. Op de laatste dag krijg je een enquête via mail toegestuurd. Zorg ervoor dat je hem binnen 3 weken na terugkomst online hebt ingevuld.

13. Taaltoets, Tweede OLS (online Linguistic support) :

Je krijgt na terugkomst ook automatisch je tweede OLS taaltoets via je e-mail toegestuurd. Dit is dan de eindtoets. Maak deze toets zo snel mogelijk!

14. Afronding:

Wanneer je stage is afgelopen is het zaak om alles goed af te ronden.

Als je de enquête en de tweede taaltoets hebt ingevuld en alle documenten (zie blz. 8) zijn ingeleverd, wordt bekeken of er nog een nabetaling nodig is zodat we je maximale vergoeding kunnen uitkeren.

Op basis van het budget en natuurlijk alle andere verplichte documenten, kan de eindbetaling in gang worden gezet (indien van toepassing).

Let op: soms moet een leerling geld terugbetalen. Dit kan zijn omdat de stage voortijdig is beëindigd, de documenten niet tijdig zijn ingeleverd (of conform de voorwaarden) en/of er was geen acceptabele onderbouwing/bewijs van bepaalde kosten, dan ontvangt de leerling een factuur.



2 Documenten voor je buitenland stage

Er zijn naast allerlei verplichte documenten die ook voor een stage in Nederland gelden, een paar extra dingen die je moet regelen.

De documenten die je nodig hebt kun je downloaden of je krijgt ze via je **school e-mail**.

Alle documenten stuur je digitaal terug naar SIS nadat ze ingevuld zijn **behalve de OLS en enquête**.

De medewerkers van SIS naar wie je de documenten kunt sturen zijn:

- Kerry van de Kloos, e-mail: k.van.der.kloos@aeres.nl
- Laura Marsman, e-mail: l.marsman@aeres.nl

Vooraf:

- IBPV contract
- POK
- AON verzekering (indien nodig)
- Budget
- Grant agreement
- Learning agreement / Quality commitment
- OLS 1e test

Hoe:

download
via stagecoördinator
online regelen via <https://www.aonstudentinsurance.com>
download
e-mail afkomstig van Aeres MBO SIS
e-mail afkomstig van Aeres MBO SIS
e-mail afkomstig van Erasmus+ Notification System

Tijdens:

- Europass

e-mail afkomstig van Aeres MBO SIS

Na afloop:

- OLS 2^e test
- Enquête

e-mail afkomstig van Erasmus+ Notification System
e-mail afkomstig van
replies-will-be-discarded@ec.europa.eu

Documenten downloaden doe je via onze site.

Ga naar de Aeres MBO site, kies in het menu beroepspraktijkvorming, stage in het buitenland.

Tot Slot:

Als je niet aan alle voorwaarden en stappen hierboven hebt voldaan of als je binnen 2 weken na aanvang van de BPV, je BPV afbreekt dan wordt er een factuur gestuurd en moet het voorschot worden terugbetaald (zie ook de contracten/documenten).

Versie 20200910

© Copyright 2016, Stichting Aeres Groep. Alle rechten voorbehouden. Niets uit deze uitgave mag worden verveelvoudigd, opgeslagen in een geautomatiseerd gegevensbestand, en/of openbaar gemaakt in enige vorm of op enige wijze, hetzij elektronisch, mechanisch, door fotokopieën, opnamen, of enige andere manier, zonder voorafgaande schriftelijke toestemming van Aeres.



Postbus 245, 6710 BE Ede
Bovenbuurtweg 27, 6717 XA Ede
088 020 7000
aeres.nl
info@aeres.nl